

# DYREVELFERDSPROGRAMMER





#### FORFATTER

**Guro Vasdal**  
guro.vasdal@animalia.no

Guro Vasdal har en doktorgrad i etologi og husdyrmiljø fra NMBU (2010). Guro jobber som prosjektleder i Helsetjenesten for fjørfe under kjerneområdet Dyrehelse og dyrevelferd. Guro er også koordinator for Dyrevelferdsprogram Slaktekylling, Dyrevelferdsprogram Kalkun og Dyrevelferdsprogram Verpehøns.

# Dyrevelferdsprogrammer for systematisk forbedring av dyrevelferd

Det er en viktig verdi for norsk husdyrproduksjon at alle dyr har god velferd. I mange land kan merkeordninger eller enkeltaktørers velferdssatsinger bidra til bedre dyrevelferd enn regelverkskravene, iallfall for en andel av dyrene. "Den norske metoden" er å arbeide for bedre velferd for alle dyrene gjennom nasjonale dyrevelferdsprogrammer.

Dyrevelferdsprogrammer har de siste årene blitt et viktig forbedringsverktøy for dyrevelferdsarbeidet i Norge. Målet med et dyrevelferdsprogram er å løfte hele produksjonen, på tvers av regioner og bedrifter. I praksis er dyrevelferdsprogrammene et sett med krav og tiltak som til sammen skal ivareta fire viktige områder. De skal:

- sikre og dokumentere regelverksetterlevelse
- sikre og forbedre dyrevelferd
- skape en lønnsom produksjon for bonden
- bidra til tillit fra samfunnet gjennom åpenhet og god dokumentasjon av dyrevelferd

Det finnes i dag dyrevelferdsprogrammer for slaktekylling, kalkun, verpehøns og svin. Et dyrevelferdsprogram for storfe vil etter planen innføres i 2021, og saue- næringa har nylig vedtatt å starte arbeidet med et dyrevelferdsprogram for sau.

## Hva er et dyrevelferdsprogram?

Et dyrevelferdsprogram er et sett med krav og tiltak for den enkelte art utformet som en bransjeretningslinje, hvor plikter hos den enkelte bonde, varemottaker og bransje beskrives i detalj. Varemottakerne underskriver bransjeretningslinjen og forplikter seg dermed til å følge den opp i egne verdikjeder.

Bransjeretningslinjene anerkjennes av Mattilsynet, og deler av programmene inkluderes gjerne i nasjonalt dyrevelferdsregelverk på sikt. En stor fordel med bransjeretningslinjer er at de relativt raskt kan endres og strammes inn ved behov. Regelverksprosesser er i sin natur mer omstendelige. Eksempelvis ble dyrevelferdsprogram slaktekylling utvidet i 2015 gjennom at antall pålagte veterinærbesøk økte fra ett til to, og reduksjonen i dyretetthet i neste innsett ved høye tråputeskader økte fra 3 kg/m<sup>2</sup> til 5 kg/m<sup>2</sup>.

I de eksisterende dyrevelferdsprogrammene er systematisk dokumentasjon av regelverksetterlevelse og en tydelig avvikshåndtering inkludert. I tillegg er det lagt inn krav som går utover regelverket, som obligatorisk kompetanseheving hos bonden med særlig fokus på holdninger og dyrehåndtering. Jevnlige rådgivningsbesøk med registrering av velferdsindikatorer på gården og oppfølging av velferdsindikatorer på slakteri er andre viktige elementer. Alle dyrevelferdsprogrammene er utviklet på initiativ fra bransjen selv.



#### DYREVELFERD

Dyrevelferd handler om individets mestring av sitt miljø. Dyrets mestring avhenger av biologisk funksjon, mulighet for naturlig liv og dyrets subjektive opplevelse. Dyrets velferd kan måles ved å bruke såkalte velferdsindikatorer, altså målinger i dyrets miljø (ressursbaserte) eller direkte på dyret (dyrebaserte). Eksempler på viktige ressursbaserte indikatorer er dyretetthet, utforming av innredninger, kvalitet på strø, luft, lys, fôr og vann. Imidlertid påvirkes enkeltindividets mestring av genetikk, helse og personlighet, og dyrebaserte indikatorer er sensitive for slik variasjon. Eksempler på viktige dyrebaserte indikatorer er halthet, sår, halebiting, hold, renhet, fjørdrakt, kroppsholdning og atferdsuttrykk som frykt, aggresjon og lek. For å få et godt bilde av dyrets velferd, må flere velferdsindikatorer sees i sammenheng, gjerne over tid. Alle dyrevelferdsprogrammene inneholder krav om registrering og oppfølging av ulike velferdsindikatorer på gården og på slakteriet.

## Regelverksetterlevelse

Norsk dyrevelferdsregelverk gjenspeiler nordmenns holdninger og verdier, samtidig som ny kunnskap om dyrs evner og behov stadig hever terskelen for hva vi oppfatter som god dyrevelferd. Myndighetene kan ikke bare stille krav ut ifra dyras behov, men må også ta hensyn til faktorer som bondens lønnsomhet, distriktspolitikk, arealbruk, mattrygghet, klima og fare for økt handelslekkasje. Regelverket vil derfor være et kompromiss mellom mange ulike hensyn, men hvor dyras velferd likevel skal ivaretas.

Det er den enkelte bondes ansvar å kjenne regelverket og å følge det. Et sentralt mål i dyrevelferdsprogrammene er å sikre og dokumentere at den enkelte bonde kjenner regelverket og driver i tråd med dette. Dette kan oppnås gjennom et økt fokus på regelverksforståelse på produsentsamlinger, gjennom kompetansekurs i dyrevelferd for alle produsenter og jevnlig veterinærbesøk med hovedfokus på dyrevelferd. I tillegg kan det skje gjennom systematisk oppfølging av bondens registreringer på gården i nasjonale produksjonskontroller, transportdokumenter og slakterirapporter.

Alle de eksisterende dyrevelferdsprogrammene har i dag krav om eksterne KSL-revisjoner minst hvert tredje år, hvor regelverksetterlevelse på hele gården gjennomgås av en ekstern revisor.

En viktig mekanisme i å sikre regelverksetterlevelse er en god avvikshåndtering. Derfor blir det i alle dyrevelferdsprogrammer utviklet bransjefelles rutiner for avvikshåndtering for å sørge for enhetlig oppfølging og tydelige økonomiske sanksjoner dersom kravene ikke følges. Det kan dreie seg om avvik fra dyrevelferdsregelverk, bransjeretningslinjer eller KSL-krav som oppdages ved besøk på gården, på slakteriet eller gjennom dokumentasjonssystemer.

Oppdagede avvik skal lukkes innen angitt frist, og avvikshåndteringen skal dokumenteres. Bønder som ikke klarer å rette opp sine avvik, selv etter rådgiving, må forberede seg på å avslutte produksjonen.

## Sikre og forbedre dyrevelferd

God dyrevelferd forutsetter friske dyr, et godt fysisk miljø og en dyktig bonde som klarer å se behov hos enkeltindividet og som setter inn tiltak når det trengs. Kunnskap og holdninger hos den enkelte bonde er sentralt. Selv bønder som har holdt på lenge har behov for oppdatert kunnskap. Derfor er kurs i dyrevelferd et viktig element i dyrevelferdsprogrammene. Kursene retter spesielt fokus på å kjenne normal atferd hos arten, tegn på sykdom og mistrivsel, hvordan følge opp syke og skadde dyr og konkrete eksempler på tiltak som skaper trivsel og god dyrevelferd. Kursene utformes med tanke på at både dyreeiere og røktere som



#### KSL

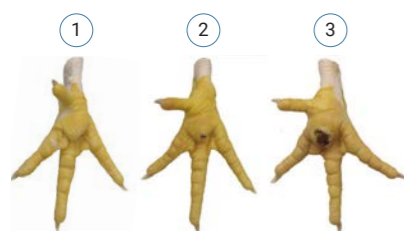
KSL (Kvalitetssystem i Landbruket) består av tre komponenter:

- En felles standard med sjekklister og veiledere som sammenfatter 1800 sider med lover og regler bøndene må følge
- En årlig egenrevisjon, der bonden tar utgangspunkt i sjekklister og standarder, og går igjennom sin egen produksjon fra A til Å
- En ekstern revisjon, der spesielt opplærte revisorer kommer ut på gården og går igjennom driften sammen med bonden



deltar i stell av dyra har oppdatert kunnskap om dyrevelferd. I tillegg til økt kunnskap, vil også bruk av besøksringer og økt oppmerksomhet om dyrevelferd på bransjens interne samlinger være en del av det holdningsskapende arbeidet for å bedre dyrevelferden.

Et annet viktig verktøy for å sikre dyrevelferd er jevnlig veterinærbesøk i besetningen. På disse besøkene vil veterinæren gå gjennom produksjonsdata og også dyrerommene sammen med bonden, med et særlig fokus på rutiner som er viktige for dyrevelferd, som gruppering av dyr, dyretetthet, rotmateriale og håndtering av syke dyr. Besøk fra veterinær gir friske øyne på rutiner og dyrevelferd i besetningen og gir en god mulighet for å finne forbedringsområder. Det blir også en anledning for faglige diskusjoner, som videre kan senke terskelen for å ta kontakt ved andre dyrevelferdsutfordringer. Her er det viktig at veterinæren tar sitt ansvar på alvor, tar opp viktige forbedringsområder på en ryddig og klar måte og følger opp eventuelle avvik. Alle veterinærbesøk og relevante registreringer journalføres i nasjonale fagsystemer, noe som muliggjør en systematisk dokumentasjon og identifisering av forbedringsområder både på besetningsnivå og bransjenivå.



Slaktekyllingens tråputer bedømmes på en skala fra 0 til 2 på slakteriet, hvor 2 betyr større skade.

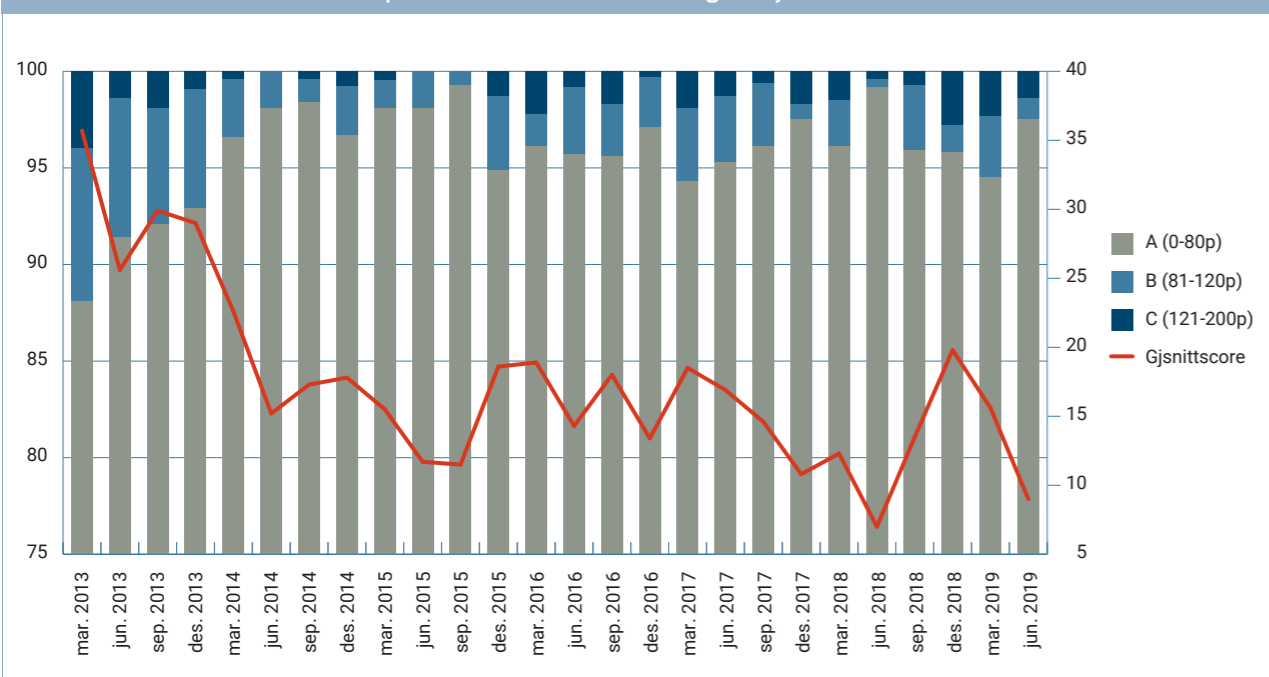
Foto: Andy Butterworth

Et godt eksempel på at økt fokus og systematisk forbedringsarbeid virker er statistikk fra tråputerregistreringen i dyrevelferdsprogram slaktekylling. Tråputeskader på undersiden av kyllingens fot er en viktig velferdsindikator som sier mye om hvor godt bonden har lyktes med å holde strøet tørt. Tråputeskader skyldes i hovedsak fuktig strø og kan være smertefulle for kyllingen samtidig som sårene er inngangsport for sykdomsfremkallende bakterier.

Tråputeskader registreres fra alle kyllingflokker når de kommer på slakteriet, og 100 tilfeldige føtter bedømmes fra 0 (ingen skade) til 2 (større skade). Hver flokk får mellom 0 og 200 poeng.

Tråputehelsen har blitt betraktelig bedre siden dyrevelferdsprogrammet trådte i kraft i 2013, og det nasjonale gjennomsnittet for alle flokkene har gått fra 35,7 i mars 2013 til 10,8 poeng i mars 2019 (se figur). Vinteren kan gi større utfordringer med fuktig strø, og derfor viser figuren noe høyere tråputeskader på denne årstiden.

Dyrevelferdsprogram slaktekylling - tråputeresultater. Prosentvis fordeling av slaktekyllingflokker i tråpute-klassene A (0-80 poeng, grå), B (81-120 poeng, lys blå) og C (121-200 poeng, mørk blå) per kvartal fra mars 2013 til og med juni 2019.



## Lønnsom produksjon

Selv om hovedfokus for dyrevelferdsprogrammene er å sikre dyras velferd, har også bonden mange fordeler av en systematisk gjennomgang av rutiner og produksjonsdata. Ved å sikre god dyrehelse og god dyrevelferd legges viktige forutsetninger for en lønnsom og trivelig produksjon. Ingen er ferdig utlært, og alle har sine forbedringsområder enten det dreier seg om styring av viktige elementer i dyrerommet som ventilasjonsanlegg, lys, fôr, vann, strø og gjødsel, håndtering av dyrene, eller mer overordnede områder som smitteforebyggende tiltak eller bedre produksjonsplanlegging.

Bondens egne forbedringsområder kan identifiseres ved å gå gjennom besetningens resultater de siste årene og sammenligne med nasjonal statistikk. Bonden kan se hvordan han eller hun ligger an sammenlignet med andre, for eksempel med tanke på produksjonsresultater, dødelighet, forekomst av halesår eller ulike kassasjonsresultater. Det gjør det mulig å sette inn målrettede tiltak, gjerne i samarbeid med veterinær eller rådgiver.

## Tillit fra samfunnet

Nordmenn er stadig mer opptatt av dyrevelferd, og det øker også kravene til hva som forventes av norsk husdyrproduksjon. De fleste nordmenn ønsker å spise kjøtt, men vil samtidig være sikre på at dyrene har hatt det godt. Det holder ikke lenger å si at vi har verdens strengeste regelverk, det må også underbygges av bevis. Dokumentasjon av regelverksetterlevelse, økt innsyn i produksjonene, publisering av statistikk over sentrale velferdsindikatorer og en troverdig avvikshåndtering er alle sentrale elementer i å bygge tillit.

## Innhold i de ulike dyrevelferdsprogrammene

Siden alle dyrevelferdsprogrammer har samme hovedformål, inneholder de gjerne flere av de samme elementene. Men fordi det også er ulike velferdsutfordringer og løsninger i de forskjellige produksjonene, er dyrevelferdsprogrammene artsspesifikke. Dette sørger for et hensiktsmessig og funksjonelt system innen den enkelte art. I tabellen under vises en kort oversikt over innholdet i de ulike dyrevelferdsprogrammene som er iverksatt pr. nå:

Tabell 1. Oversikt over innhold i de ulike dyrevelferdsprogrammene						
Art	Omfatter	Registreringssystem	Veterinærbesøk	KSL-revisjoner	Velferdsindikatorer	Sanksjoner
Slaktekylling	Alle med dyretetthet høyere enn 25 kg/m <sup>2</sup>	Daglister Transportdokumenter Mottakskontroll slakteri Slakterirapporter HelseFjørfe	Minst to ganger i året Journalføres i HelseFjørfe	Årlig internerrevisjon Eksterrevisjon hvert 3. år	Tråputer 0-2 på alle flokker Tråputeresultat avgjør dyretetthet i neste flokk	Redusert dyretetthet ved økt tråputeskade
Kalkun	≥ 200 dyr	Daglister Transportdokumenter Mottakskontroll slakteri Slakterirapporter HelseFjørfe	Minst to ganger i året Journalføres i HelseFjørfe	Årlig internerrevisjon Eksterrevisjon hvert 3. år	Tråputer 0-3 på alle flokker Tråputeresultat avgjør dyretetthet i neste flokk	Redusert dyretetthet ved økt tråputeskade
Verpehøns	≥ 1000 dyr	Verpelister Sluttrapport avlaving av flokken Slakterirapporter HelseFjørfe	Minst en gang per innsett Journalføres i HelseFjørfe	Årlig internerrevisjon Eksterrevisjon hvert 3. år	Luft, strø, støv, fjørdrakt og dødelighet	10 øre/kg egg dersom DVP ikke følges
Gris	Alle besetningstyper	Fjøslogg Transportdokumenter Slakterirapporter Helsegris	1-3 ganger i året, avhengig av størrelse Journalføres i Helsegris	Årlig internerrevisjon Eksterrevisjon hvert 3. år	Dyretetthet, strø, rotmateriale, halebiting	50 øre/kg slakt ved mangelfull oppfølging. Bortfall av helsegristillegg for smågrisselgende besetninger. KSL-trekk ved manglende deltakelse.



Dyrevelferd handler om enkeltindivid, og dyrevelferdsprogram slaktekylling inneholder krav om registrering av dyrebaserte velferdsindikatorer på individnivå. Foto: Animalia / Guro Vasdal

## Slaktekylling

Dyrevelferdsprogram slaktekylling ble iverksatt 1. juli 2013 og er obligatorisk for alle som har slaktekyllingproduksjon med dyretetthet over 25 kg/m<sup>2</sup>. Programmet er forskriftsfestet i Forskrift for hold av høns og kalkun. Programmet inkluderer krav om daglig registrering av produksjonsdata og velferdsregistreringer på gården, som antall dyr innsatt, daglig dødelighet, årsaker til dødelighet, luftkvalitet og andre hendelser knyttet til dyrehelse og dyrevelferd. I tillegg kommer registreringer knyttet til plukking og transport samt slakteriregistreringer som vingebrudd og kassasjonsårsaker. Alle flokker blir bedømt for tråputer, og tråputeskader over definerte nivåer gjør at bonden får lavere tetthet i påfølgende innsett. Alle kyllingbønder skal ha minst to årlige helseovervåkningsbesøk av veterinær og ekstern KSL-revisjon minst hvert tredje år.

## Kalkun

Dyrevelferdsprogram kalkun ble iverksatt 1. januar 2017 og er obligatorisk for alle som har mer enn 200 kalkuner for kjøttproduksjon. Programmet er forskriftsfestet i Forskrift for hold av høns og kalkun. Programmet inkluderer krav om daglig registrering av produksjonsdata og velferdsregistreringer på gården, som antall dyr innsatt, daglig dødelighet, årsaker til dødelighet, luftkvalitet og andre hendelser knyttet til dyrehelse og dyrevelferd. I tillegg kommer registreringer knyttet til plukking og transport og alle slakteriregistreringer. Alle flokker blir bedømt for tråputer, og tråputeskader over definerte nivåer gjør at bonden får lavere tetthet i påfølgende innsett. Alle kalkunbønder skal ha minst to årlige helseovervåkningsbesøk av veterinær og ekstern KSL-revisjon minst hvert tredje år.



Dyrevelferdsprogram kalkun skal sørge for at velferden til den enkelte kalkun er ivarett. Foto: Foto: Animalia / Guro Vasdal

## Verpehøner

Dyrevelferdsprogram verpehøns blir iverksatt 1. januar 2020 og vil være obligatorisk for alle som har 1000 verpehøns eller mer. Programmet vil bli forskriftsfestet i Forskrift for hold av høns og kalkun. Programmet inkluderer krav om registrering av produksjonsdata og velferdsregistreringer på gården, som antall dyr innsatt, daglig dødelighet, dødelighetsårsaker, luftkvalitet og andre hendelser knyttet til dyrehelse og dyrevelferd. Kun et fåtall av norske verpehøner sendes til slakt. De fleste blir avlivet på gården. Alle eggbønder skal derfor delta på kompetansekurs i avlving av verpehøns. I tillegg skal alle eggbønder ha minst ett årlig helseovervåkningsbesøk og ekstern KSL-revisjon minst hvert tredje år. For å sikre oppslutning om programmet, skal eggpakkeriet beholde 10 øre/kg egg gjennom innsett. Det vil tilbakebetales når produksjonsdata er registrert og helseovervåkningsbesøket er gjennomført.



Dyrevelferdsprogram verpehøns innføres fra 2020 og inkluderer obligatoriske registreringer av miljø- og dyrebaserte velferdsindikatorer. Foto: Animalia / Jonas Ruud.

## Gris

Dyrevelferdsprogram for slaktegris ble iverksatt 1. januar 2019. Fra 1. juli 2019 ble alle besetningstyper, også de med purker inkludert i det som nå heter dyrevelferdsprogram for svin. Programmet inkluderer krav om veterinærbesøk, loggføring av håndtering av sykdom og skadde dyr samt økonomiske sanksjoner. En fjøslogg skal inneholde produsentens notater om hendelser som angår grisenes helse og velferd. Det er også innført obligatoriske kompetansekrav i dyrevelferd for svineprodusenter og røkttere.

Regelmessige veterinærbesøk er en sentral del av programmet, hvor dyrevelferd og rutiner står i fokus. Det er inntil tre årlige besøk avhengig av hvor mange griser besetningen slakter per år. Ved disse besøkene skal veterinæren og produsenten sammen gå gjennom besetningen og se på dyra og rutinene. Enkelte punkter skal alltid gjennomgås og dokumenteres, inkludert oppfølging av sjuke og skadde dyr, rutiner for bruk av sjukebinge og korrekt avlving, bruk av strø- og rotmateriale,



Dyrevelferdsprogrammet for svin omfatter alle besetningstyper. Foto: Animalia / Audun Flåtten.

forekomst av halebiting på dyra i besetningen og registrert på slakteriet, oppstalling og dyretetthet. Alle slakteriene har forpliktet seg gjennom bransjeretningslinjen å følge opp sine besetninger og sørge for at alle avvik lukkes. Det er innført trekk på 50 øre per kilo slakt ved mangelfull oppfølging av programmet. I tillegg er det innført et bortfall av helsegristillegg for smågrisselgende besetninger dersom de ikke tilfredsstiller kravene i programmet. Manglende deltagelse i programmet, som at man ikke har registrert seg i Helsegris eller at frister er overskredet med mer enn 45 dager, vil føre til KSL-trekk på 20 prosent, tilsvarende ca. 5 kroner per kilo slakt.

Svinenæringa og myndighetene er enige om at deltagelse i dyrevelferdsprogrammet skal forskriftsfestes. Mattilsynet arbeider med et forslag om å innarbeide det i dagens forskrift om hold av svin.

## Storfe og sau under utvikling

Det arbeides i disse dager også med å utvikle egne dyrevelferdsprogrammer for kjøttfe, melkekyr og sau. Innholdet i disse programmene er ennå ikke fastlagt. Som med de andre artene, utvikles dyrevelferdsprogrammene av næringen selv for å sikre at viktige velferdsutfordringer blir løst frem og at praktiske løsninger blir tatt i bruk for å sikre og forbedre dyrevelferd på den enkelte gård. Det tas sikte på å ha etablert dyrevelferdsprogram for storfe innen 2021. Arbeidet med å utvikle dyrevelferdsprogram for sau starter i 2020.



### SLIK DOKUMENTERES DYREVELFERD

Dyrevelferd dokumenteres ved hjelp av elektroniske databaser med registreringer fra bonde, transport og slakteri, for eksempel Dyrehelseportalen, Fjærfekjøttkontrollen, Kukontrollen, Effektivitetskontrollen, Eggkontrollen, InGris, Sauekontrollen, Helsegris og HelseFjærfæ.

Eksempler på registreringer fra gården inkluderer antall innsatte dyr, dyretetthet, tilvekst, antall avkom, helseregistreringer, skadeforekomst, dødelighet og dødsårsaker.

Transportregistreringer inkluderer transportvarighet og -avstand, tid uten mat og vann, luftkvalitet og temperatur på dyretransporten samt transportdødelighet.

Slakteriregistreringer inkluderer mottakskontroll, herunder dyras tilstand ved ankomst, samt antall leverte dyr, renhet, vekt, forekomst av sår og halthet, og kassasjonsårsaker som infeksjoner, betennelser, sykdom, misvekst og bruddskader.



### MATTILSYNET OG BRANSJERETNINGSLINJER

Bransjeretningslinjer utarbeides av næringen selv og kan ses på som en praktisk utdypning av regelverket. En bransjeretningslinje knytter seg gjerne opp til en offentlig forskrift og beskriver god produksjonspraksis som oppfyller og gjerne er enda strengere enn forskriften. Retningslinjen beskriver plikter hos den enkelte bonde, varemottaker og bransje. Varemottakerne underskriver retningslinjen og forplikter seg dermed til å følge den opp i egne verdikjeder. Noen bransjeretningslinjer, for eksempel dyrevelferdsprogrammene for slaktekylling og kalkun for kjøttproduksjon, er regulert i offentlige forskrifter. Ifølge forskriften om hold av høns og kalkun, skal Mattilsynet anerkjenne dyrevelferdsprogrammene. Dette betyr at Mattilsynet skal vurdere programmene og eventuelt påpeke feil og mangler. Dersom Mattilsynet ikke påpeker feil og mangler, er programmet anerkjent. At et dyrevelferdsprogram er anerkjent av Mattilsynet gjør det likevel ikke til en del av det offentlige regelverket. Mattilsynet fører tilsyn og fatter vedtak med hjemmel i de offentlige forskriftene, men kan ta hensyn til dyrevelferdsprogram og andre bransjeretningslinjer når det er relevant.