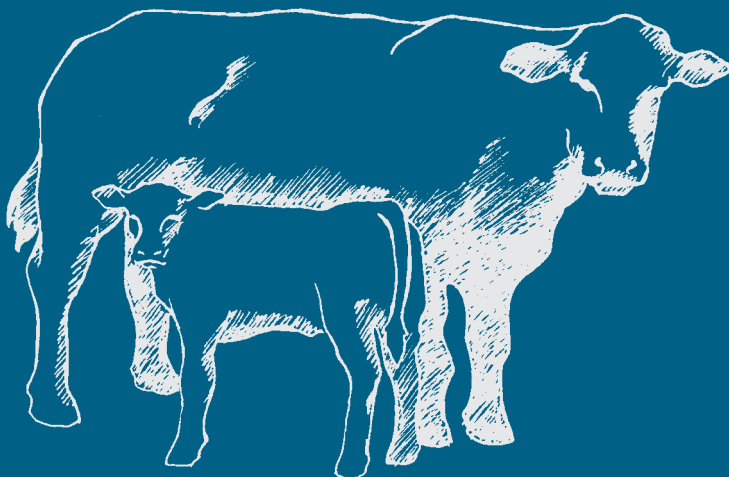


# STORFEKJØTTKONTROLLEN

## *Årsmelding 2002*



## Innhold


Forord .....	3
Storfekjøttkontrollens formål .....	4
Organisering og finansiering .....	5
Bondeversjon av Storfekjøttkontrollen .....	7
Veiledende priser for medlemskap .....	8
Året som har gått .....	9
Aktiviteter i Storfekjøttkontrollen .....	9
Aktiviteter i Norsk Kjøttfeavlslag .....	12
Hva skjer videre framover .....	13
Felles satsing sammen med Sauekontrollen .....	14
Samarbeid mellom Storfekjøttkontrollen og Kukontrollen .....	14
Rapporter på internett .....	14
Medlemstall og gjennomsnittlig besetningsstørrelse i kontrollen .....	15
Antall besetninger og gjennomsnittlig besetningsstørrelse, per slakterirådgiver .....	17
Medlemsandel, fylkesvis .....	20
Rådgiveroversikt .....	22
Statistikk fra Storfekjøttkontrollen i år 2002 .....	23
Antall aktive mordyr** av de ulike rasene .....	24
Antall importerte dyr i norske besetninger, fylkesvis .....	26
Salg av hunddyr og gjennomsnittlig alder ved slaktning i 2002 .....	27
Kalvinger .....	29
Paringer/insemineringer .....	33
Slakteresultater .....	35
Tilvekster .....	41
Helsekortopplysninger .....	43
Sammenligningstall fra Danmark .....	46

## FORORD


Storfekjøttkontrollen er den landsomfattende husdyrkontrollen for kjøttproduksjon på storfe. Fagsenteret for kjøtt har den sentrale administrasjon med ansvaret for drift og utvikling av den sentrale databasen og for utvikling av det windowsbaserte PC programmet. Det er ansatte i slakteriene som har det lokale ansvaret for Storfekjøttkontrollen.

Statistikken i årsmeldingen er basert på opplysninger samlet i den sentrale databasen. Med i statistikkene er alle medlemmer som står som innmeldt og har registrert de aktuelle opplysninger i 2002.

Halvor Nordli

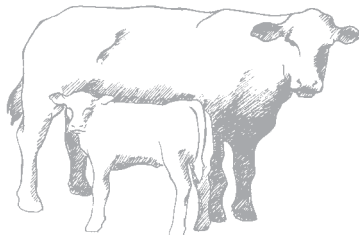
  
(Leder av Samarbeidsrådet)

Anitra Lindås

  
(Utviklingsansvarlig)

Grethe Ringdal

  
(Driftsansvarlig)



## STORFEKJØTTKONTROLLENS FORMÅL

Skaffe det enkelte medlem informasjon om egen buskap som grunnlag for styring, planlegging og kvalitetssikring.

Legge grunnlag for landsomfattende avlsarbeid på kjøttfe gjennom oversikt over dyrenes identitet ved merking og informasjon om enkelt dyr og buskap.



Foto: Grethe Ringdal

Gi medlemmer kunnskap om utvalg av avlsdyr som gir effektive avkom og som en kan forvente klassifiserer seg bra ved slakting.

Gi nødvendig dokumentasjon for dyr som fyller kravene til stambokføring og dokumentasjon som kan sendes med alle dyr i besetningen ved livdyrsalg.

Gi nødvendige opplysninger for generell rådgivning, informasjon, forskning, statistikk og prognoser.

Bidra til en best mulig dokumentasjon av kjøttproduksjonen på kjøttfe, sporbarhet på dyr fra fødsel til slakting og videresende rapporteringspliktige opplysninger fra medlemmene til Husdyrregister - storfe.

Være en del av de tiltakene som skaper et aktivt og levende produsentmiljø.

## ORGANISERING OG FINANSIERING

Fagsenteret for kjøtt har administrasjonen av Storfekjøttkontrollen sentralt og står for drift og utvikling av PC-programmet og den sentrale databasen. Slakterier, både samvirke- og private, har det lokale ansvaret. Det er 13 rådgivere/registratorer rundt omkring i landet.

De innsamlede data er grunnlaget for avlsarbeid, statistikk og forskning på kjøttfe. Finansiering av sentral drift og utvikling dekkes av Omsetningsrådet. Finansiering av lokal drift i slakteriene dekkes delvis av medlemsavgifter.

### **SAMARBEIDSRÅDET FOR STORFEKJØTTKONTROLLEN**

Samarbeidsrådet for Storfekjøttkontrollen er Storfekjøttkontrollens øverste organ. Saker vedrørende regelverk, veilevende priser og fastsetting av rettigheter og plikter som følger med medlemskapet, er saker som behandles i dette forum.

Samarbeidsrådet for Storfekjøttkontrollen har i 2002 bestått av:

Halvor Nordli (leder)	Norsk Kjøttfeavlslag
Asgeir Svendsen	Norsk Kjøtt
Rolf Axel Aass	Kjøttbransjens Landsforbund

### **SAMARBEIDSRÅDET FOR STORFEKONTROLL**

Problemstillinger som er felles for Kukontrollen og Storfekjøttkontrollen, behandles i Samarbeidsrådet for Storfekontroll bestående av representanter fra Norske Meierier (Kukontrollen), Fagsenteret for kjøtt (Storfekjøttkontrollen), avlsorganisasjonene Geno og Norsk Kjøttfeavlslag (NKA).

**STORFEKJØTTKONTROLLENS ARBEIDSGRUPPE**

En arbeidsgruppe som består av representanter for de som bruker programmet, samt representanter fra NKA og Fagsenteret, legger føringer for hvordan PC-programmet og kontrollen utvikles videre til best mulig nytte for brukerne.

Erik Ringnes	Bondeversjonbruker/avlbesetning
Lars Skjennum	Bondeversjonbruker/krysningsbesetning + innkjøpt kalv
Steinar Aas	Rådgiver, Furuseth slakteri
Are Sæthre	Rådgiver, Gilde Fellesslakteriet BA
Per Øivin Sola	Avlssjef, Norsk Kjøttfeavlslag
Christopher Lange	Stambokfører, Norsk Kjøttfeavlslag

**Fagsenteret for kjøtt:**

John Thore Mogen	Programmerer
Anitra Lindås	Konsulent
Grethe Ringdal	Konsulent

Foto: Grethe Ringdal



## BONDEVERSIJON AV STORFEKJØTTKONTROLLEN

Medlemmene i Storfekjøttkontrollen kan kjøpe et dataprogram hvor de selv kan registrere opplysninger om sine dyr og ta ut egne rapporter for buskapsen eller enkeltdyr. Dette dataprogrammet kalles bondeversjonen. Medlemmer kan videresende opplysningene fra bondeversjonen til sin rådgiver enten på diskett eller som vedlegg til en e-post. Rådgiveren sender opplysningene videre til sentralt lager. Bondeversjonbrukere kan også bestille brukernavn og passord slik at de kan sende opplysninger direkte til sentralt lager.

Bondeversjonen koster normalt kr 1.500,- i innkjøp, men i hele 2002 har bondeversjonen vært solgt til kampanjepris på kr 1.000,-.

### 32% av medlemmene registrerer selv

Flere og flere av Storfekjøttkontrollens medlemmer ønsker å registrere selv. Ved årsskiftet var det 338 medlemmer som har kjøpt bondeversjon av programmet. Det har vært solgt 68 bondeversjoner i 2002.



Foto: Grethe Ringdal



## VEILEDENDE PRISER FOR MEDLEMSSKAP

Grunnpakken i Storfekjøttkontrollen, gir registrering av data og utsendelse av lister. Årsrapporten er en sentral liste. Imidlertid ligger de aller fleste rapporter og lister på slakterirådgivernes PC'er eller i bondeversjonprogrammet. Slakterirådgiverne styrer utsendelsen av rapportene til sine medlemmer. Hvilke eller hvor mye ressurser som settes av til personlig rådgivning og besøk er opp til det enkelte slakteri. Dermed er det også slakteriet som bestemmer avgiften for medlemsskap i kontrollen. Veiledende satser for medlemsskap settes av Fagsenteret for kjøtt. De veiledende satsene er beskrevet nedenfor.

Utvikling og salg av PC-programmet bondeversjonen er det Fagsenteret for kjøtt som er ansvarlig for. Derfor bestemmer Fagsenteret prisen for kjøp og årlig oppgradering av programmet. Slakteriene fakturerer imidlertid medlemmene på vegne av Fagsenteret for kjøtt for bondeversjonen, samtidig med fakturering for egne medlemsavgifter.

### **VANLIG MEDLEMSSKAP (VEILEDENDE SATSER):**

Årlige kostnader:

Grunnsats: kr 500,-

Variabel sats, avh. av besetningsstørrelse:

kr 50,- per årsku

kr 12,50 per fôringsdyr

### **MEDLEMSSKAP MED BONDEVERSJON:**

Engangssum:

Kjøp av program: kr 1 000,-\*

Årlige kostnader:

Grunnsats for brukerstøtte

Fra slakteriet: kr 600,-(veiledende sats)

Årlig programoppgradering: kr 300,-

**\* KAMPANJEPRIS I 2002.**

Satsene vil evalueres i 2003.



## ÅRET SOM HAR GÅTT

### AKTIVITETER I STORFEKJØTTKONTROLLEN

Sammenlignet med programoppgraderingen i 2001, var programoppgraderingen i 2002 relativt liten. Med stor medlemsvekst og administrasjon av et sentralt miljø med forbindelse mot stadig flere registre, går en stadig større del av arbeidskapasiteten til drift. Derfor blir det mindre ressurser til å drive utvikling. Det som ble prioritert til programoppgraderingen i november, var å øke fleksibiliteten på rapportene i programmet, samt begynne på utviklingen av en bingeløsning.

### UTVIKLING AV BONDEVERSJONEN - BINGELØSNING OG DIREKTESENDING AV OPPLYSNINGER TIL SENTRALT LAGER

I mange sammenhenger kan det være interessant å ha opplysninger på gruppenivå i tillegg til opplysninger på individnivå. Derfor er det blitt utviklet en funksjon i programmet hvor man har mulighet til å dele dyrene inn i de grupper som de er inndelt etter i virkeligheten, enten det er snakk om binger eller beiteskifter. Man gir selv navn og farger til gruppene, og flytting av dyr knyttes til en dato. Spesielt flytting av dyr mellom beiteskifter sommerstid henger gjerne tett sammen med hvilken paringsperiode hunndyrene har. Det er derfor laget en mulighet til å bruke bingeløsningen til å generere paringsperioder. Denne funksjonen kommer i tillegg til de allerede eksisterende muligheter, og det er en valgfri del av programmet.

Kari Lianger fra Gilde Hed-Opp bidro med testing av programmet, spesielt med endringene på rapportene, noe som var veldig nyttig. Karis praktiske og datatekniske erfaring gjorde at vi fikk rettet feil, og hun bidro med nyttige innspill som økte brukervennligheten.



Etter et års erfaring med bruk av internett for kommunikasjon mellom rådgiverne og sentralt lager, ble det i november åpnet for at bondeversjonbrukere kunne sende inn opplysninger direkte på internett. Når rådgiver ikke lenger trenger å være mellomledd når en bondeversjonbruker skal sende opplysninger eller kjøpsbestillinger, vil dette innebære en stor forenkling både for bondeversjonbrukerne og rådgiverne. Interessen for å sende inn opplysninger har vært stor og ved årsskiftet var det over 80 som hadde meldt sin interesse for å sende inn opplysninger selv.

### **Husdyrregister - storfe**

Etter pålegg fra ESA (EU's kontrollorgan) skjedde en teknisk omlegging av det offentlige individregisteret i 2002. Med omleggingen ble også slakterier og livdyrhandlere pålagt rapporteringsplikt. Den nye databasen, Husdyrregister – storfe, ble satt i drift fra november 2002, og Storfekjøttkontrollen jobbet høsten 2002 med å endre oversendingen av opplysninger til nytt format. Obligatorisk rapportering av kjøper, evt. slakteriorganisasjon ved salg av dyr til liv, og obligatorisk rapportering av hvilket slakteri som tok imot dyret ved salg til slakt, ble innarbeidet i programmet.

### **Ny årsrapport for fôringsdyr**

For at de av medlemmene i Storfekjøttkontrollen som kjøper kalv/ungdyr og fôrer opp til slakt skal få økt nytte av medlemskapet, ble det utviklet en egen årsrapport for fôringsdyr ved årsoppgjøret for 2002. Ca 90 medlemmer fikk den nye rapporten. Kravet for å få den var at det måtte være registrert slakteopplysninger på minst 5 innkjøpte dyr i 2002, og disse dyrene måtte være klassifisert til kalv, kvige, ung okse eller kastrat.

Rapporten inneholder kun tall for 2001 og 2002 for det aktuelle medlemmet, og ikke snitt-tall for alle i kontrollen. Imidlertid har man mulighet til å sammenligne fôringsdyrene man har slaktet, gruppert etter rase og/eller opphavsbesetning.

### **Informasjon/kurs**

Storfekjøttkontrollen har vært synlige i form av artikler i BUSKAP og Storfeårboka og har i tillegg hatt informasjon i hvert nummer av Kjøttfeavl og BUSKAP.

Fagsenteret for kjøtt tilbyr å være kursholdere dersom slakteriene ønsker å holde kurs for bondeversjonbrukerne til Storfekjøttkontrollen. I 2002 var Fagsenteret med på 10 bondeversjonkurs for nybegynnere rundt omkring i landet. Kursene er nyttige for å få innspill til programmet og gir mange kontakter.

Storfekjøttkontrollen var også representert på Årsmøtet til Norsk Kjøttfeavlslag, og holdt et innlegg om Storfekjøttkontrollen. Deltakelsen på årsmøtet var nyttig for å øke kontakten med de som er engasjert i avlsarbeidet, og ga en naturlig anledning til å avtale et møte med den nye formannen og de ansatte i NKA litt senere på våren.

*Foto: Anitra Lindås*



**Mer utstrakt samarbeid mellom Saue- og Storfekjøttkontrollen**

Stadig flere bondeversjonbrukere har skapt økt behov for service og kompetanse i rådgiverkorpset når det gjelder teknisk brukerstøtte. For bonden er det naturlig å kontakte egen slakterirådgiver for å få hjelp med dataprogrammet. For å heve den tekniske kompetansen til rådgivere som driver med husdyrkontrollene har derfor Fagsenteret for kjøtt arrangert tre samlinger for å utdanne rådgivere til superbrukere i løpet av 2002. Driftspersonalet ved Saue- og Storfekjøttkontrollen har samarbeidet om å avvikle kursopplegget.

I 2002 har også kontrollene forberedt oppstart av en felles brukerstøtte. Etter at Sauekontrollen og Storfekjøttkontrollen gradvis har flyttet seg over til samme tekniske plattform sentralt, er dette en naturlig og nødvendig utvikling for å utnytte ressursene bedre og redusere sårbarheten.

*Foto: Grethe Ringdal*



*Superbrukere for Sau- og Storfekjøttkontrollen*

### AKTIVITETER I NORSK KJØTTFEAVLSLAG

Til tross for at antall dyr i Storfekjøttkontrollen har økt betraktelig, har antall utskrevne stamtavler i 2002 vært på omtrent samme nivå som i 2001. Dette kan nok forklares med at mange av de besetningene som meldte seg inn i kontrollen i 2002 har krysningsdyr. Til orientering for SFK-medlemmer er det innført et toprissystem for bestilling av stambøker: For medlemmer av Norsk Kjøttfeavlslag (NKA) er prisen kr. 200,- pr. stambok. For ikke-medlemmer koster en stambok kr. 600,- pr. stambok forutsatt at dyret det bestilles stambok for, ikke er innført i dyreregister i et annet EØS-land. Skjema for bestilling av stambok finnes på NKA's hjemmesider [www.kjottfe.no](http://www.kjottfe.no).

Avlsarbeidet på kjøttfe har hatt en god utvikling i 2002. Våren 2001 ble ny Avlsplan for NKA vedtatt. Utover høsten 2001 og våren 2002 har raselagene revidert sine avlsplaner og på en del punkter samkjørt den med NKA sin. Dette har ført til at de ulike raselag nå har en mer selvstendig profil på sitt fremtidige avlsarbeid. Raselagets profil skal etterleves både med inntak til test, ved import av sæd og i oksemorprogrammene. 2002 var også prøveåret for avlstiltaket Aktive Avlsbesetninger. Drøyt 20 besetninger overholdt de krav som er satt til seminbruk, produksjonsdokumentasjon og helse. Vårt avlsarbeid og vår gode helsestatus er også blitt kjent utenfor landets grenser. I 2002 ble det eksportert 30 000 doser Charolais-sæd til Thailand. Høsten 2002 gjennomgikk NKA en revisjon av Statens landbrukstilsyn. NKA er godkjent av Statens landbrukstilsyn som avlsorganisasjon for kjøttfe i Norge, og med jevne mellomrom skal NKA kunne dokumentere at kravene i "Forskrift om godkjente (reinavla) avlsdyr av storfe" tilfredsstilles. Revisjonsrapporten fra Statens landbrukstilsyn konkluderer med at det ikke ble avdekket avvik i henhold til gjeldende lov/forskrift.

Arbeidet med iverksetting av "Tiltaksplan for kjøttfeavl i Norge" har fortsatt i 2002. Signe Ulse Narvestad har arbeidet videre med prosjektet "Nødvendig bruk av semin i små populasjoner" og Knut Magne Roland arbeider som stipendiat med prosjektet "Utnytting av data fra ny teststasjon i avlsarbeidet på kjøttfe". Forsker Laila Aass arbeider med prosjektet "Måling av kjøttkvalitet på levende dyr". I tillegg er det to hovedfagstudenter som skriver oppgaver for NKA. Lena Løvaas Granli skriver oppgave om "Fôrutnytting i kjøttfeavl" og Noralv Sandvik skriver om "Tilvekstmål i storfeavl". Hovedoppgavene skal leveres i 2003.

## HVA SKJER VIDERE FRAMOVER

Arbeidsgruppen har slått fast at det er nyttig for både bondeversjonsbrukere med ammekubesetninger og med fødingsdyr å ha muligheten til å dele inn dyr i binger/beiteskifter i programmet. Første skritt er tatt og det gjenstår å videreutvikle funksjonaliteten. En ønskelig videreutvikling er å lage mulighet for å registrere førtildeling på gruppenivå. En annen aktuell videreutvikling er å kunne registrere vekter i forbindelse med flytting av dyrene, og gjøre det mer enkelt å registrere veiinger av dyr - som oftest veies dyr i samme bingje på samme dato. Muligheter til å ta utgangspunkt i dyregrupper kan også være en fordel ved registrering av enkelte andre typer opplysninger.

### FELLES SATSING SAMMEN MED SAUEKONTROLLEN

Fra og med januar 2003 er det startet et samarbeid mellom Storfekjøttkontrollens og Sauekontrollens personale om felles vaktordninger i forbindelse med brukerstøtten, for å øke tilgjengeligheten for rådgivere og eventuelt andre som ønsker brukerstøtte.

### SAMARBEID MELLOM STORFEKJØTTKONTROLLEN OG KUKONTROLLEN

Vi hadde ambisjoner om å få til en utveksling av opplysninger i 2002, men på grunn av mye arbeid både hos Ku- og Storfekjøttkontrollen har vi ikke rukket å få på plass dette. Norsk Kjøttfeavlslag og kukontrollen prøver også å unngå unødvendig forvirring i oksenumre ved å avtale bruk av oksenummerserier. Angivelse av stambokførte okser som ikke har fått tildelt seminumner av Geno vil ikke kunne angis i kukontrollen.

### RAPPORTER PÅ INTERNETT

Dessverre kom vi mye kortere enn forventet med tanke på å få utviklet rapporter på Internett i 2002. Dette skyldes lite ledige arbeidsressurser, både fra IT-avdelingens side og de ansatte ved husdyrkontrollene. IT-avdelingen, som holder driftsmiljøet for Sauekontrollen og Storfekjøttkontrollen sentralt, skal etter planen flytte til Trondheim i 2003. Flytteplanene gjør framdriften i utviklingen av internettrapporter svært usikker, ettersom de er en viktig samarbeidspartner i denne prosessen. Målet er likevel å få den første rapporten lansert i løpet av 2003.

*Foto: Grethe Ringdal*



## MEDLEMSTALL OG GJENNOMSNI TT L I G BESETNINGSSTØRRELSE I KONTROLLEN

Antall besetninger og gjennomsnittlig besetningsstørrelse, fylkesvis

Fylke	Medl. besetninger m/mordyr*	Gj.snitt ant. mordyr per besetning	Ant. besetninger m/kalvings- reg.	Gj.snitt ant. kalvinger per besetning**
Østfold	65	17	53	17,4
Akershus/Oslo	67	18	55	17,1
Hedmark	107	17	89	15,7
Oppland	79	20	67	18,2
Buskerud	55	18	49	16,5
Vestfold	35	20	32	17,7
Telemark	32	12	26	11,8
Aust-Agder	9	7	9	5,8
Vest-Agder	16	12	13	9,5
Rogaland	78	13	67	11,8
Hordaland	84	8	83	7,6
Sogn og Fj.	37	7	29	10,1
Sør-Tr.	70	15	56	12,5
Nord-Tr.	83	18	75	16,4
Nordland	33	15	23	15,9
Troms	15	12	15	10,2
Finnmark	2	13	2	7,0
<b>Sum</b>	<b>899</b>	<b>15</b>	<b>773</b>	<b>13,8</b>

\* Med mordyr menes kyr med minimum en kalving når året 2002 utløp og som har stått som innmeldt hele eller deler av året.

\*\* Det er kun besetninger hvor det er registrert en eller flere kalvinger i 2002 som blir med på snittberegningen i antall kalvinger/besetning.

Gjennomsnittsbesetningen har økt med ett mordyr fra 2001 til 2002, og datagrunnlaget har økt med 135 besetninger. Gjennomsnittlig antall kalvinger per besetning har også økt med 0,9 kalvinger, fra 12,9 til 13,8 i 2002.

Fylkene rangerer seg svært likt i 2002 sammenlignet med 2001, med unntak av Sør-Trøndelag og Finnmark har de økt med mellom 0 og 2 mordyr. Sør-Trøndelag har økt med 3 mordyr, og begynner dermed å nærme seg Nord-Trøndelag i gjennomsnittlig besetningsstørrelse.

*Foto: Grethe Ringdal*



*Foto: Grethe Ringdal*





## ANTALL BESETNINGER OG GJENNOMSnittlig BESETNINGSSTØRRELSE, PER SLAKTERIRÅDGIVER

Rådgivernr. etternavn	Antall medl.	Besetningsstørrelser				Antall uten mor- dyr	Antall bonde- versj.
		1-5	5-10	10-20	>20		
<b>Gilde Fellesslakteriet BA</b>							
100, Ringdal	2	0	0	0	2	0	2
110, Gjølberg	110	15	21	38	20	16	16
112, Andersen	97	9	17	36	26	9	30
302, Almhjell	51	3	14	13	17	5	22
Sum	260	27	52	87	65	32	70
<b>NKA/Geno</b>							
111, Lange	3	1	0	0	1	1	0
<b>Gilde Bøndernes Salgslag BA</b>							
804, Stene	146	15	36	46	36	13	81
<b>Gilde Hedmark og Oppland Slakterier BA</b>							
221, Lianger	210	20	35	57	62	36	90
<b>Gilde VEST BA</b>							
607, Henjum Molland 167	39	41	39	14	34	26	
<b>Gilde Nord-Norges Salgslag BA</b>							
930, Wangberg	33	3	8	8	7	7	16
933, Storbakk	26	5	7	8	2	4	10
Sum:	59	8	15	16	9	11	26

Rådgivernr. etternavn	Antall medl.	Besetningsstørrelser				Antall uten mor- dyr	Antall bonde- versj.
		1-5 1-5	5-10 5-10	10-20 10-20	>20 >20		
<b>FATLAND AS</b>							
1060, Skjoldal	125	21	35	26	11	32	6
<b>Øvrige Private Slakterier</b>							
1110, Aas	35	6	4	7	13	5	14
1112, Lindås	1	0	0	0	1	0	1
1130, Håland	2	0	2	0	0	0	0
1135, Myhrås	45	1	11	19	11	3	17
1170, Høvik	10	1	0	4	5	0	7
Sum:	93	8	17	30	30	8	39
Sum alle:	1063	139	231	301	228	164	338
	%	13	22	28	21	15	

Sammenlignet med 2001, har medlemsøkningen i 2002 vært beskjeden. Økningen på 120 medlemmer i løpet av året har imidlertid medført at Storfekjøttkontrollen nå har passert 1000 aktive medlemmer, og økningen utgjorde 13% sett i forhold til medlemsmassen ved utgangen av 2001. Antall bondeversjonbrukere har i samme periode økt med 68.

Foto: Grethe Ringdal



Sammenlignet med medlemstallene fra i fjor, er det Gilde Nord-Norges Salgslag som har hatt den klart største prosentvise medlemsøkningen i 2002. De 16 nye medlemmene som kom i løpet av året utgjør en økning i medlemsmassen på 37% sammenlignet med 2001. For øvrig økte medlemsmassen prosentvis ganske likt i de andre slakteriorganisasjonene sett i forhold til hvilket medlemstall de hadde i 2001.

Ut fra at gjennomsnittlig morddyrtall per besetning har økt med 1 fra 2001 til 2002, er det naturlig at andelen medlemmer i gruppen 1-5 mordyr er redusert, mens andelen i de andre gruppene har økt, som tabellen ovenfor viser. Økningen er størst i gruppen 10-20 mordyr. Andel medlemmer uten mordyr har gått ned fra 2001 til 2002. Dette kan skyldes at noen av de som havnet i denne gruppen i 2001 var nye medlemmer som ikke hadde rukket å komme i gang med kalvingsregistreringer før 2002. Majoriteten av besetningene i denne gruppen er imidlertid føringsdyrbesetninger, og som i 2001 er det i Gilde VEST BA og FATLAND AS at de utgjør den største delen av medlemsmassen.



Gilde Hed-Opp er fremdeles det slakteriet som har størst antall bondeversjonsbrukere. Det var 90 registrerte brukere ved utgangen av 2002, 17 flere enn ved forrige årsskifte. Gilde Bøndernes Salgslag har imidlertid størst andel bondeversjonsbrukere sett i forhold til antall medlemmer totalt, utgjør de 55% av medlemsmassen.

Foto: Grethe Ringdal

## MEDLEMSANDEL, FYLKESVIS

For å få et bilde av hvor stor andel av Norges ammekyr som er registrert i en eller annen kontroll, har vi fått tall fra Statistisk Sentralbyrå (SSB) (disse er foreløpige tall) og Kukontrollen:

Fylke	Antall ammekyr totalt (SSB) (per 31.07.02)	Årskyr i Storfekjøtt- kontrollen i 2002		Ammekyr i Kukontr. (per 24.03.03)	
		Antall	% av tot.	Antall	% av tot.
Østfold	2 058	952	46	258	13
Akershus/Oslo	2 415	905	37	374	15
Hedmark	5 453	1353	25	599	11
Oppland	5 129	1204	23	1038	20
Buskerud	2 776	778	28	402	14
Vestfold	1 991	554	28	185	9
Telemark	1 509	321	21	84	6
Aust-Agder	610	50	8	58	10
Vest-Agder	1 466	146	10	219	15
Rogaland	5 111	796	16	929	18
Hordaland	2 473	521	21	235	10
Sogn&Fj.	1 490	212	14	216	14
Møre&R.	3 047	259	9	448	15
Sør-Tr.	3 741	824	22	778	21
Nord-Tr.	4 865	1126	23	1006	21
Nordland	3 073	408	13	426	14
Troms	787	140	18	62	8
Finnmark	56	21	38	13	23
Landet	48 050	10 571	22	7 330	15

Dette er tre litt forskjellige måter å telle kyrne på. Antall ammekyr iflg. SSB er antall ammekyr det ble søkt om produksjonstilskudd til per 31.07.02. Ved årsmeldingstidspunktet var disse ennå foreløpige fordi ikke alle søknader om produksjonstilskudd for året før var ferdigbehandlet. De endelige tallene for antall ammekyr som har fått produksjonstillegg kan derfor forandre seg noe i forhold til tabellen ovenfor. Eksempelvis var de foreløpige tallene per 31/7 2001, 46 353 ved tidspunktet fjorårets årsmelding ble laget, mens de endelige tallene for denne telle-datoen ble 45 826. Antall ammekyr i Kukontrollen er antallet på en bestemt dato, knapt 8 måneder senere. Antall årskyr i Storfekjøttkontrollen er et anslag for hvor mange kyr som har vært innmeldt i kontrollen på gjennomsnittsdagen i 2002. Tallene er dermed ikke helt sammenlignbare, men gir et bilde av andelen norske ammekyr registrert i Storfekjøttkontrollen eller Kukontrollen.

Antall ammekyr i Norge har økt med 1697 fra 31. juli 2001 til 31. juli 2002, iflg. de foreløpige tallene fra SSB. Økningen i antall ammekyr i Norge iflg. SSB er lavere enn økningen i antall kyr i Storfekjøttkontrollen, og dermed har andelen av årskyr i Storfekjøttkontrollen økt fra 18 til 22% sammenlignet med hvor mange ammekyr som får produksjonstilskudd.

*Foto: Grethe Ringdal*



## RÅDGIVEROVERSIKT

### Gilde Fellesslakteriet BA

Elisabeth Kluften/Are Sæthre\*  
Live Enerhaugen/Laila Almhjell  
Olav Gjølberg

### Gilde Hedmark og Oppland Slakterier BA

Øystein Havrevoll\*  
Kari Lianger

### Gilde Vest BA

Karl Vie\*  
Anne Lise Henjum Molland

### Gilde Bøndernes Salgslag BA

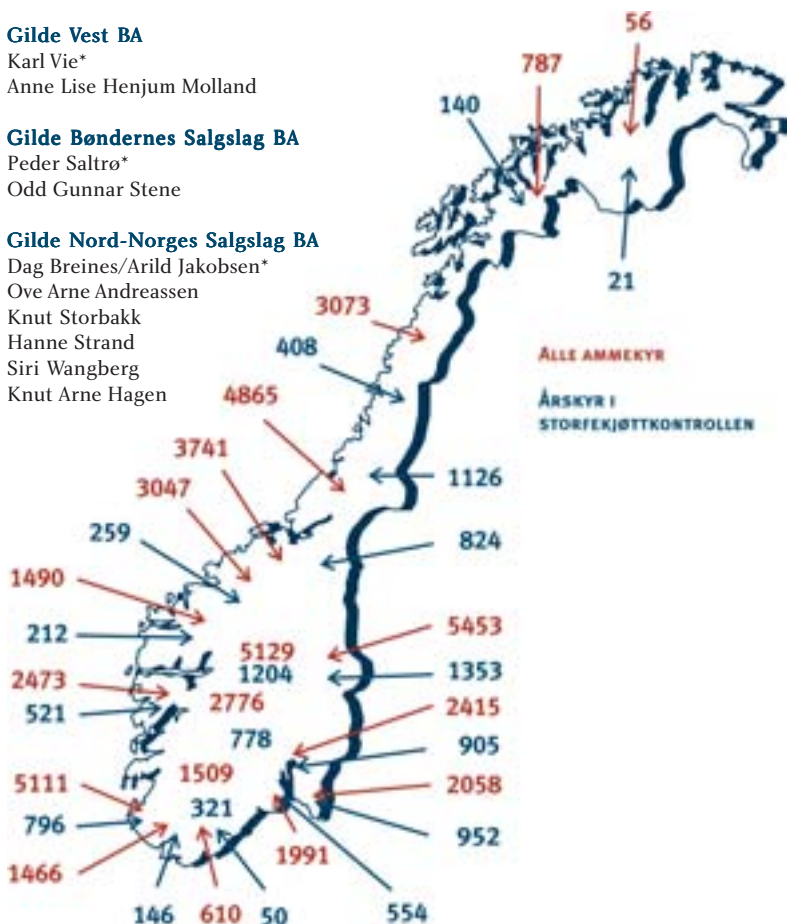
Peder Saltro\*  
Odd Gunnar Stene

### Gilde Nord-Norges Salgslag BA

Dag Breines/Arild Jakobsen\*  
Ove Arne Andreassen  
Knut Storbakk  
Hanne Strand  
Siri Wangberg  
Knut Arne Hagen

### Kjøttbransjens Landsforbund (KLF)

Rolf Axel Aass, KLF\*  
Steinar Aas, Furuseth Slakteri AS  
Gerd Skjoldal Fatland  
Knut Jan Håland, Nærbo Slakteri AS  
Paul Myhrås, Midt-Norge Slakteri AS  
Magnar Høvik, Eidsmo Slakteri AS



## STATISTIKK FRA STORFEKJØTTKONTROLLEN I ÅR 2002

Vær oppmerksom på grunnlaget bak statistikken. Gjennomsnittstall med få dyr bak resultater gjør at tilfeldigheter får stor betydning. Antall dyr bak gjennomsnittet er oppgitt i alle tabeller. Generelt er tallgrunnlaget best for Hereford, deretter kommer Angus, Charolais, Simmental og Limousin. De tallmessig mest marginale rasene i Storfekjøttkontrollen (Blonde d'Aquitaine, Tiroler Grauvieh, Highland Cattle, Dexter og de gamle norske rasene) er slått sammen til en gruppe.

Hvilken type opplysning det er snakk om, er også viktig i vurderingen. Eksempelvis er påliteligheten av gjennomsnittlig andel dødfødte langt mindre enn påliteligheten av gjennomsnittlig klassifiseringsresultat. Dette er fordi frekvensen av dødfødsler er lav. Hvert enkelt tilfelle har dermed merkbar virkning på gjennomsnittet, og følgelig er dette et tall som kan variere en del fra år til år.

*Foto: Grethe Ringdal*



**ANTALL AKTIVE MORDYR\*\* AV DE ULIKE RASENE**

Fylke	Mordyr Totalt	Here- ford	Aber. Angus	Charo- lais	Limou- sin	Simm- ental	Krys- ning	Andre raser
Østfold	1135	206	187	144	67	20	348	163
Akersh/Oslo	1177	258	73	32	103	69	524	118
Hedmark	1829	629	54	158	50	18	776	144
Oppland	1567	229	127	184	124	78	628	197
Buskerud	1006	257	107	74	11	9	486	62
Vestfold	691	210	5	194	47		174	61
Telemark	396	102	25	30	1		193	45
Aust-Agder	60	16	3	7	1		20	13
Vest-Agder	185	10	6	38	3	57	32	39
Rogaland	1019	107	282	75	59	60	256	180
Hordaland	707	125	178	36	4	9	154	201
Sogn og Fj.	274	18	106	17		2	58	73
Møre og R.	393	70	46	5	4	22	118	128
Sør-Tr.	1058	90	108	214	24	95	335	192
Nord-Tr.	1492	133	114	215	49	151	605	225
Nordland	510	190	87	61	9	3	134	26
Troms	179	14	111				27	27
Finnmark	25		2	8			6	9
Sum	13703	2664	1621	1492	556	593	4874	1903
% av totalt		19	12	11	4	4	34	14
% økning fra 2001	27	22	9	29	22	-0	32	51

\*\*Med aktive mordyr menes hunddyr som er registrert med minimum en kalving innen utgangen av 2002, og som har vært aktive hele eller deler av året.

Foto: Grethe Ringdal





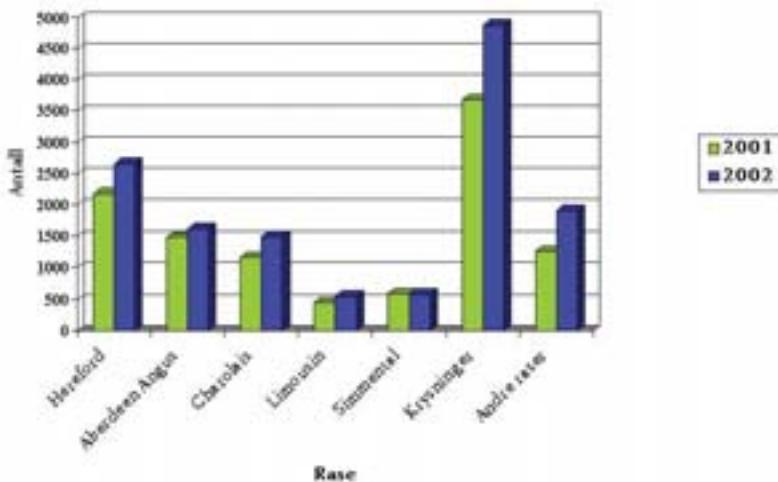


Foto: Grethe Ringdal

Antall aktive mordyr gir et høyere kutall enn årskutallsberegningen. Dette skyldes at alle kyr som har vært innom en besetning i løpet av 2002, teller med som et aktivt mordyr, mens i årskutallsberegningen vektet det for hvor mange dager den aktuelle kua har stått i kontrollen i 2002.

Samlet har 27% flere mordyr vært innom kontrollen i 2002 enn i 2001. Som i 2001 har økningen vært størst innen gruppen krysninger og Andre raser. NRF dominerer innen sekkeposten Andre raser. Som i 2001, er det blant dyrene som er registrert som renrasert kjøttfe Charolais som har hatt den største økningen i 2002. Også økningen i antall årskyr var på 27% fra 2001 til 2002.

**ANTALL MORDYR AV DE ULIKE RASENE I 2001 OG 2002**



## ANTALL IMPORTERTE DYR I NORSKE BESETNINGER, FYLKESVIS

Av registreringstekniske grunner kan vi ikke spore importert av levende dyr lenger tilbake i tid enn september 1997. Importdyr som er stambokført tidligere enn dette og fremdeles er i live i dag, vil altså komme i tillegg.

Fylke	Antall aktive, stambokførte importerte dyr per 31.12. 2001	Antall aktive, stambokførte importerte dyr per 31.12. 2002
Østfold	5	5
Akershus/Oslo	17	18
Hedmark	1	1
Oppland	7	7
Buskerud	8	7
Vestfold	9	9
Telemark	2	3
Aust-Agder	0	0
Vest-Agder	0	0
Rogaland	7	6
Hordaland	3	3
Sogn og Fj.	0	2
Møre og R.	4	4
Sør-Tr.	15	15
Nord-Tr.	44	41
Nordland	0	0
Troms	0	0
Finnmark	0	0
Landet	122	121

Som tidligere er de nye enkelttilfellene av importert etterregistrering av opplysninger i basen i forbindelse med søknader om stambokføring av etterkommere til disse, ikke importert som har skjedd i 2002. I følge KOORIMP er det ikke registrert import av levende storfe til Norge i 2002.

**SALG AV HUNNDYR OG GJENNOMSNITTLIG ALDER VED SLAKTING I 2002**

Rase	Gjennomsnittlig alder på innmeldte kyr 31.12		Gjennomsnittlig alder ved utrangering til slakt		Antall solgt liv
	alder i år	antall	alder i år	antall	
Hereford	5,9	2178	6,0	422	184
Aberdeen Angus	6,0	1395	5,9	189	106
Charolais	5,7	1275	6,2	159	163
Limousin	5,7	500	5,8	26	14
Simmental	6,0	505	6,0	99	57
Krysninger	5,0	4015	5,2	840	358
NRF	4,5	948	4,4	368	144
Andre raser	6,2	493	5,5	59	71
Snitt/sum	5,5	11309	5,4	2162	1097

Den gjennomsnittlige alderen på aktive kyr per 31.12 var nøyaktig den samme i 2002 som i 2001, og som året før er de renrasede kyrne eldst. Kyrne som ble utrangert i 2002, var gjennomsnittlig 5,4 år, samme gjennomsnittlige utrangeringsalder som i 2001. Antall kyr slaktet økte fra 1679 i løpet av 2001 til 2162 i løpet av 2002.

Foto: Grethe Ringdal



I den grad rasevise gjennomsnitt kan avvike med en desimal fra tallet på årsrapporten som ble sendt ut i februar, skyldes dette etterrapportering av opplysninger etter årsoppgjørfristen.

#### GJENNOMSNTTLIG ALDER PÅ KYR INNMELDT PER 31. DESEMBER

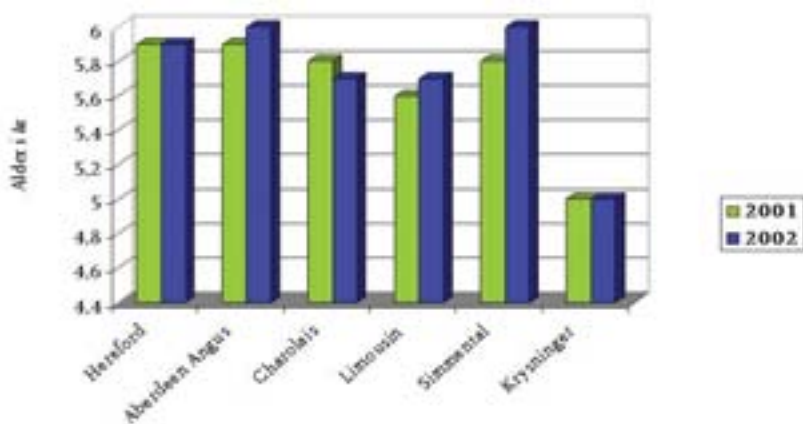


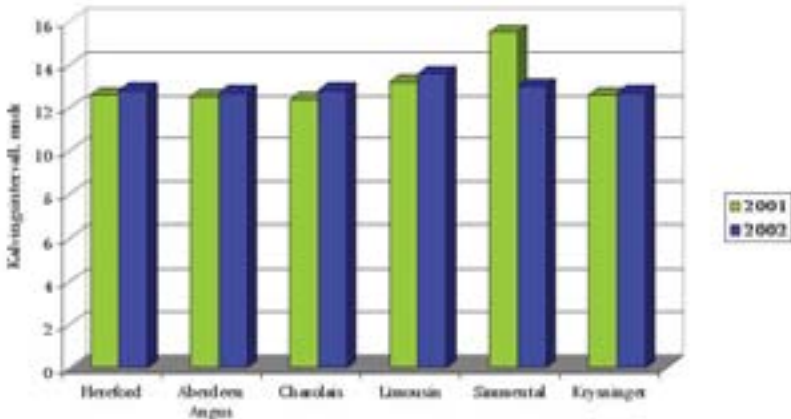
Foto: Grethe Ringdal

**KALVINGER**

Gjennomsnittlig alder ved 1. kalving og kalvingsintervall i 2002:

Rase	Alder ved 1. kalving i 2002		Kalvingsintervall i 2002	
	Alder (mndr.)	Antall	Mndr.	Antall
Hereford	32,9	652	12,8	1404
Aberdeen Angus	31,4	373	12,7	939
Charolais	34,8	382	12,8	790
Limousin	30,9	119	13,6	264
Simmentaler	30,1	110	13,0	256
Krysninger	34,3	1585	12,7	2337
NRF	36,7	519	13,2	371
Andre rase	34,5	118	13,4	301
<b>Snitt/sum</b>	<b>33,9</b>	<b>3858</b>	<b>12,8</b>	<b>6662</b>

**GJENNOMSnittLIG KALVINGSINTERVALL FOR ULIKE RASER**



Gjennomsnittlig alder ved første kalving gikk ned fra 38,5 måneder i 2001 til 33,9 måneder i 2002. Som diskutert i årsmeldingen for 2001 er den høye innkalvingsalderen i 2001 nok et resultat av mange nyinnmeldte dyr i kontrollen med mangelfullt registrert bakgrunn. I 2002 er majoriteten av 1. gangskalvene registrert ved fødsel i Storfekjøttkontrollen. I den grad rasevise gjennomsnitt kan avvike fra tallet på årsrapportene som ble sendt ut i februar, skyldes dette etterrapportering av opplysninger etter årsoppgjørfristen.

Antall mordyr registrert som ren kjøttferase har med unntak av Charolais kun hatt en svak stigning i Storfekjøttkontrollen de siste årene, i motsetning til mengden kryssninger og NRE. Spesielt for Hereford og Angus burde derfor gjennomsnittlig alder ved 1. kalving i Storfekjøttkontrollen i stor grad gjenspeile virkeligheten. Limousin og Simmental har for spinkelt tallgrunnlag til at det bør legges for stor vekt på gjennomsnittresultatene for enkeltår.

Kalvingsintervallet for alle dyr i kontrollen er det samme i 2002 som i 2001, 12,8 måneder. De rasevise tallene viser ingen stor variasjon sammenlignet med året før. Et unntak er Simmentalkyrne som gjennomsnittlig hadde 3,5 måned kortere kalvingsintervall i 2002 sammenlignet med året før. Dette demonstrerer at ved vurdering av resultatene til raser med spinkelt tallgrunnlag bør se flere år i sammenheng. Ved en analyse av tallene i Storfekjøttkontrollen er variasjonen i gjennomsnittlig kalvingsintervall langt større mellom besetninger enn mellom raser. Dyrenes rase ser dermed ut til å ha mindre betydning for kalvingsintervallene enn miljø- og driftsfaktorer.



Foto: Grethe Ringdal

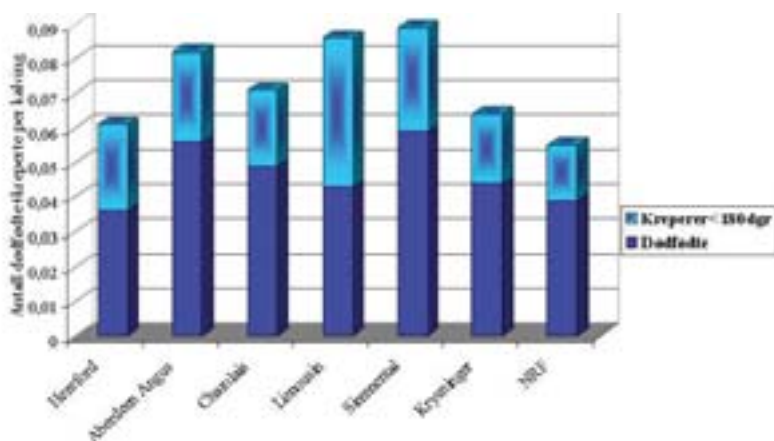
Rase	Antall kalvinger	Dødfødte		Kreperer< 180 dgr		Tvillingkalvinger	
		Antall	%	Antall	%	Antall	%
Hereford	2111	76	3,6	52	2,5	32	1,5
A. Angus	1311	74	5,6	34	2,6	27	2,1
Charolais	1197	59	4,9	26	2,2	49	4,1
Limousin	393	17	4,3	17	4,3	7	1,8
Simmental	372	22	5,9	11	3,0	17	4,6
Krysninger	3944	174	4,4	80	2,0	84	2,1
NRF	950	37	3,9	15	1,6	27	2,8
Andre raser	424	30	7,1	12	2,8	11	2,6
Snitt/sum	10702	489	4,6	247	2,3	254	2,4

Rase	Kalvingsvansker				Fødselsvekter i år 2002*			
	Noen		Store		Hanndyr		Hunndyr	
	Antall	%	Antall	%	Vekt	Antall	Vekt	Antall
Hereford	106	5,0	61	1,1	41	685	39	646
A. Angus	46	3,5	25	1,9	37	501	36	444
Charolais	66	5,5	28	2,3	46	532	44	513
Limousin	16	4,1	12	3,1	44	188	40	178
Simmental	20	5,4	5	1,3	45	139	42	162
Krysninger	185	4,7	147	3,7	43	1522	41	1438
NRF	37	3,9	23	2,4	38	26	36	18
Andre raser	15	3,5	6	1,4	38	129	38	145
Snitt/sum	491	4,6	307	2,9	42	3722	40	3544

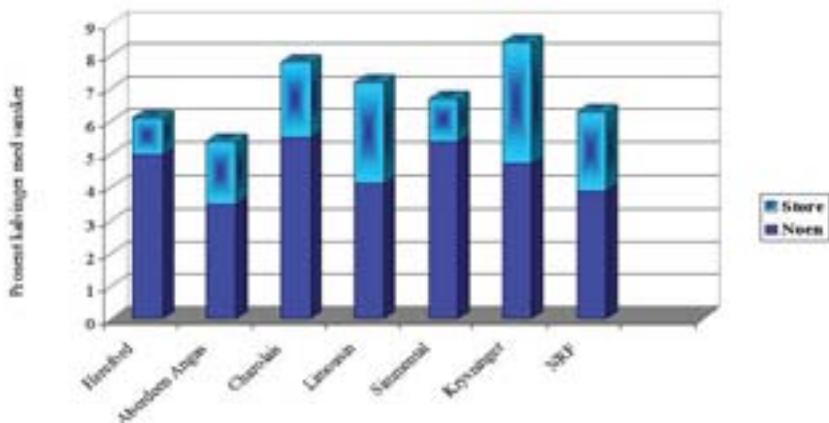
\* I statistikk over fødselsvektene er det tatt utgangspunkt i kalvenes rase. De øvrige statistikker i tabellen tar utgangspunkt i kyrnes-/mødrenes rase.

Totalt er det registrert 2 447 flere kalvinger i 2002 enn det var i 2001. For Storfekjøttkontrollen totalt var frekvensen av dødfødte den samme som i 2001, og frekvens av kalver som krepere før de er et halvt år holder seg også stabilt. Når man deler opp tallgrunnet på raser er variasjonen større, og de ulike rasene rangerte seg litt annerledes i 2002 enn de gjorde i 2001. Dette demonstrerer at dersom man vil sammenligne raser med tanke på dødfødsler, er det viktig å se på tallene over flere år.

### ANTALL DØDFØDTE + KREPERTE KALVER I FORHOLD TIL ANTALL KALVINGER FOR ULIKE RASER I 2002

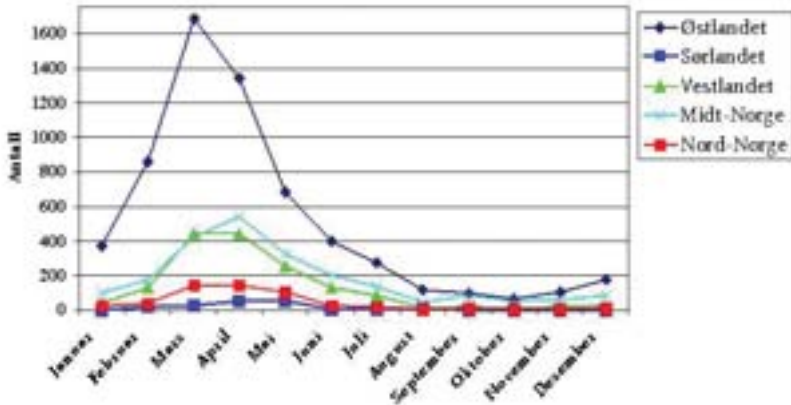


### FREKVENNS AV KALVINGSVANSKER FOR ULIKE RASER





**FORDELING AV KALVINGENE GJENNOM ÅRET PÅ KYR  
I STORFEKJØTTKONTROLLEN**



**PARINGER/INSEMINERINGER**

I bedkningsstatistikken for år 2002 er det tatt utgangspunkt i de bedkninger som er registrert skjedd i 2002.

	Antall kyr bedekt	Antall bed. totalt	Bed. per ku	Antall insemineringer	Andel ins. (%)
Hereford	1631	1839	1,1	289	16
Aberdeen Angus	911	957	1,1	117	12
Charolais	680	823	1,2	236	29
Limousin	251	309	1,2	79	26
Simmental	196	243	1,2	116	48
Krysninger	2664	2819	1,1	430	15
NRF	642	677	1,1	163	24
Andre raser	212	216	1,0	20	9
<b>Sum</b>	<b>7187</b>	<b>7883</b>	<b>1,1</b>	<b>1450</b>	<b>18</b>

Registrert insemineringsprosent har holdt seg stabil, men har økt med ett prosentpoeng, fra 17 til 18% sett i forhold til antall bedekningsregistreringer totalt. Simmental har de siste årene vært den kjøttferasen som har brukt mest semin i kontrollen, men Charolais har hatt den største økningen blant rasene fra 2001 til 2002.

#### ANDEL INSEMINERINGER AV ANTALL BEDEKNINGER TOTALT I 2001-2002

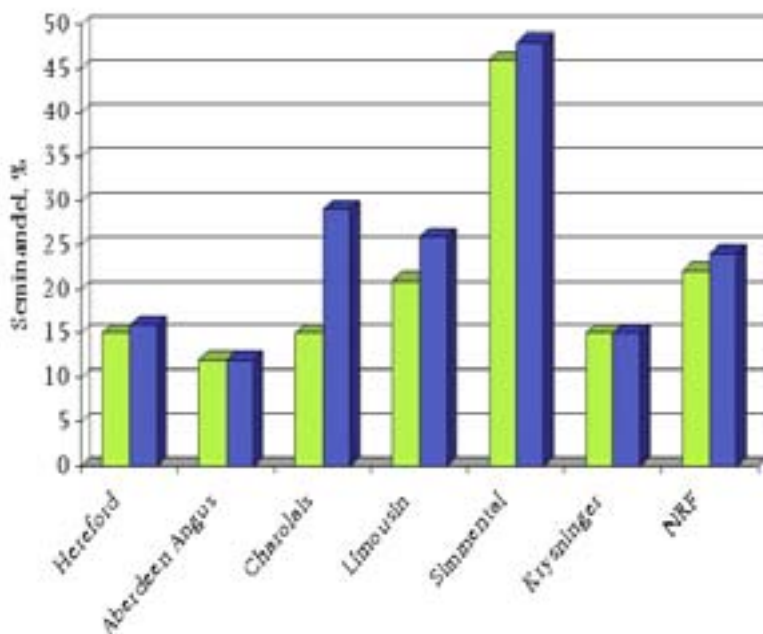


Foto: Anita Lindås



**SLAKTERESULTATER**

Flest slakt er Ung okse, derfor er snittallet for denne slaktegruppen mest pålitelig.

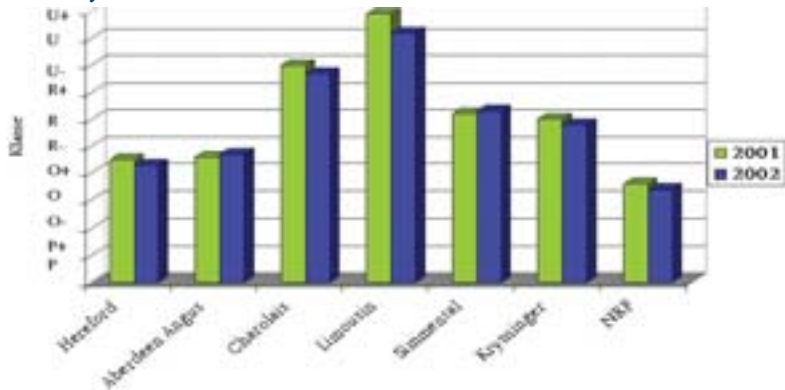
**GJENNOMSNTLIG KLASSE OG FETTGRUPPE HOS UNG OKSE, SLAKTEDATA FRA 2002**

Rase	Antall slakt	Slaktevekt(kg)	Klasse	Fettgruppe	Alder v/slakt (mndr)	Slakte-tilveks. (g/d)
Hereford	352	263	<b>O</b> (5,3)	<b>3-</b> (6,5)	19,0	436
Aberdeen Angus	290	248	<b>O+</b> (5,7)	<b>3-</b> (6,6)	18,4	422
Charolais	299	340	<b>R+</b> (8,7)	<b>2+</b> (5,5)	19,0	568
Limousin	100	330	<b>U-</b> (10,2)	<b>2</b> (5,0)	17,9	578
Simmental	75	326	<b>R-</b> (7,3)	<b>2</b> (4,9)	18,6	556
Krysninger	1471	304	<b>R-</b> (6,8)	<b>2+</b> (6,2)	17,8	532
NRF	1546	285	<b>O-</b> (4,4)	<b>2+</b> (5,9)	20,2	441
Andre raser	113	287	<b>O</b> (5,4)	<b>2</b> (5,4)	20,9	449
Snitt/sum	4246	293	<b>O+</b> (5,9)	<b>2+</b> (6,0)	19,0	485

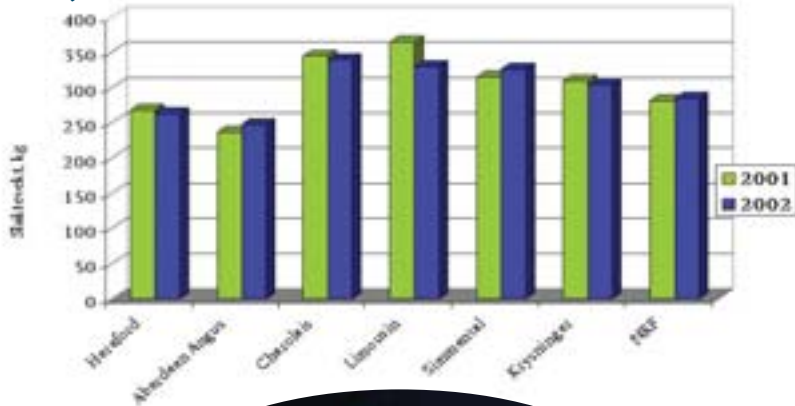
Slaktedata hentes automatisk inn i Storfekjøttkontrollen ut i fra kobling av produsentnummer og ørenummer, og i enkelte tilfeller kan denne koblingen slå feil. Til forskjell fra snittallene på årsrapportene er det derfor i nedenstående tabell lagt inn noen kvalitetssjekker for å holde ulogiske data utenfor gjennomsnittsberegningene. Kravene for å være med i gjennomsnittet for Ung okse er at dyret er yngre enn 1 000 dager ved slaktedato og registrert som hanndyr i Storfekjøttkontrollen.

Slakteresultatene er svært stabile fra år til år, både innen rase og for Storfekjøttkontrollen som helhet. Både når det gjelder slakteklasse og fettgruppe, rangerer Ung okse av de ulike rasene seg ganske likt hvert år.

**GJENNOMSNTLIG KLASSE HOS UNG OKSE FOR ULIKE RASER**



**GJENNOMSNTLIG SLAKTEVEKT HOS UNG OKSE FOR ULIKE RASER**



**GJENNOMSNITTLIG KLASSE OG FETTGRUPPE HOS KVIGE,  
SLAKTEDATA FRA 2002**

Rase	Antall slakt	Slakte- vekt(kg)	Klasse	Fett- gruppe	Alder v/slakt (mnd)	Slakte- tilvekst (g/d)
Hereford	148	196	<b>O</b> -(4,1)	<b>3</b> -(7,5)	20,7	292
Aberdeen Angus	77	184	<b>O</b> (4,6)	<b>3</b> (8,3)	20,3	282
Charolais	89	234	<b>O+</b> (6,1)	<b>2+</b> (6,1)	19,8	357
Limousin	24	238	<b>R</b> -(7,3)	<b>3</b> -(7,1)	20,1	385
Simmental	23	232	<b>O</b> (5,2)	<b>2+</b> (6,3)	20,1	353
Krysninger	578	208	<b>O</b> (4,8)	<b>3</b> -(6,7)	19,4	328
NRF	154	196	<b>P+</b> (3,0)	<b>3</b> -(6,5)	21,7	277
Andre raser	58	191	<b>O</b> -(4,3)	<b>2+</b> (5,8)	17,6	347
Snitt/sum	1151	205	<b>O</b> (4,6)	<b>3</b> -(6,8)	19,9	317

For å telle med i snittet for slakteresultat for Kvige, må dyret være yngre enn 1 000 dager ved slakt, og registrert som hunddyr i Storfekjøtt-kontrollen.

**GJENNOMSNITTLIG KLASSE OG FETTGRUPPE OG UNG KU,  
SLAKTEDATA FRA 2002**

Rase	Antall Slakt	Slakte- vekt(kg)	Klasse	Fett- gruppe	Alder v/slakt (år)	Slakte- tilvekst (g/d)
Hereford	92	250	<b>O</b> -(3,8)	<b>3</b> (8,4)	3,5	192
Aberdeen Angus	37	203	<b>O</b> -(3,5)	<b>3</b> -(7,4)	2,9	178
Charolais	27	277	<b>O</b> (4,7)	<b>2</b> (5,3)	3,0	238
Limousin	2	331	<b>R</b> (8,0)	<b>2+</b> (5,5)	3,1	268
Simmental	26	254	<b>O</b> -(3,6)	<b>2</b> (4,7)	3,3	203
Krysninger	277	250	<b>O</b> -(4,0)	<b>3</b> -(7,1)	3,1	212
NRF	153	221	<b>P</b> (2,4)	<b>2+</b> (6,2)	3,2	183
Andre raser	29	235	<b>P+</b> (3,4)	<b>2+</b> (5,7)	3,3	200
Snitt/sum	633	241	<b>O</b> -(3,5)	<b>3</b> -(6,9)	3,2	201

For å telle med i snittet for slakteresultat for Ung ku, må dyret være eldre enn 700 dager ved slakt, og registrert som hunndyr i Storfekjøttkontrollen.

*Foto: Grethe Ringdal*

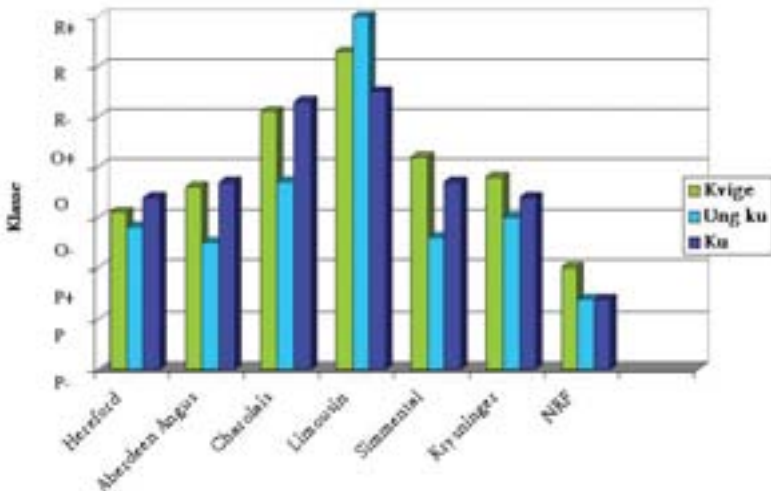


**GJENNOMSNIITTLIG KLASSE OG FETTGRUPPE PÅ KU, SLAKTEDATA FRA 2002**

Rase	Antall slakt	Slaktevekt(kg)	Klasse gruppe	Fettv/slakt	Alder (år)
Hereford	219	293	<b>O</b> -(4,4)	<b>4</b> (10,7)	7,3
Aberdeen Angus	111	279	<b>O</b> (4,7)	<b>4</b> (11,3)	7,2
Charolais	106	353	<b>O+</b> (6,3)	<b>3</b> -(7,5)	6,9
Limousin	15	305	<b>R</b> (6,5)	<b>3</b> -(7,0)	6,1
Simmental	67	316	<b>O</b> (4,7)	<b>3</b> -(6,7)	6,1
Krysninger	482	294	<b>O</b> -(4,4)	<b>3+</b> (8,8)	6,2
NRF	174	244	<b>P</b> (2,4)	<b>3</b> -(6,8)	5,3
Andre raser	29	266	<b>P+</b> (3,4)	<b>2+</b> (6,1)	7,8
Snitt/sum	1203	291	<b>O</b> -(4,3)	<b>3+</b> (8,8)	6,5

For å telle med i slakteresultatet for Ku må dyret være eldre enn 700 dager ved slakting, og være registrert som hunndyr i Storfekjøttkontrollen.

**GJENNOMSNIITTLIG KLASSE HOS KVIGE, UNG KU OG KU FOR ULIKE RASER**

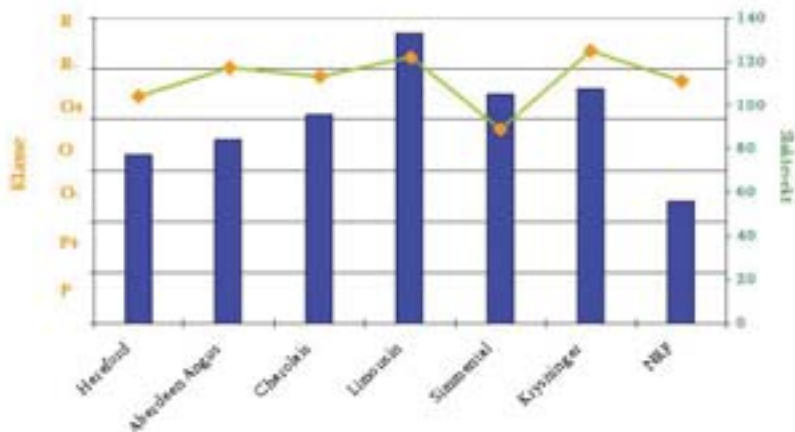


### GJENNOMSnittlig Klasse og Fettgruppe på Kalv, Slaktedata fra 2002

Rase	Antall slakt	Slaktevekt(kg)	Klasse	Fettgruppe	Alder v/slakt (mndr)	Slakte-tilvekst (g/d)
Hereford	118	104	<b>O</b> -(4,3)	<b>2</b> (4,5)	7,8	384
Aberdeen Angus	61	117	<b>O</b> (4,6)	<b>2</b> (5,2)	9,3	383
Charolais	14	113	<b>O</b> (5,1)	<b>1+</b> (2,9)	7,3	406
Limousin	3	122	<b>R</b> (6,7)	<b>2-</b> (4,0)	8,1	432
Simmental	6	89	<b>O+</b> (5,5)	<b>2-</b> (3,5)	7,8	307
Krysninger	299	125	<b>O+</b> (5,6)	<b>2</b> (4,8)	7,4	502
NRF	65	111	<b>P+</b> (3,4)	<b>2-</b> (3,8)	8,8	400
Andre raser	17	110	<b>O</b> -(3,8)	<b>2</b> (4,5)	9,0	338
Snitt/sum	583	117	<b>O</b> (4,9)	<b>2</b> (4,6)	7,9	445

For å telle med i slakteresultatet, må dyret være yngre enn 700 dager på slaktedato.

### GJENNOMSnittlig Klasse og Slaktevekt hos Kalv i 2002





**TILVEKSTER****TILVEKSTER SLAKTEVEKT OG LEVENDEVEKT FOR HANNDYR (G/DAG)**

Rase	Tilvekst slaktevekt (ung okse)		Reell tilvekst levendevekt			
	g/dag	antall	0-200 dager g/dag	antall	200-365 dager g/dag	antall
Hereford	436	352	1071	353	1064	213
Aberdeen Angus	422	290	1045	227	1139	66
Charolais	568	299	1251	257	1420	73
Limousin	578	100	1170	62	1290	16
Simmental	556	75	1424	48	1474	37
Krysninger	532	1471	1134	539	1051	194
NRF	441	1546	831	30	772	20
Andre raser	449	113	1072	20	1109	3
Snitt/sum	485	4246	1129	1536	1131	622

Gjennomsnittlig tilvekst slaktevekt er beregnet på alle dyr med slakteresultater i 2002. Tilvekst levendevekt er beregnet på alle dyr som har korrigert 200-dagersvekt med veiedato i 2002, og/eller korrigert 365-dagersvekt med veiedato i 2002. Selve tilvekstberegningen tar ikke utgangspunkt i korrigert vekt, men i veid vekt.

Dersom man forutsetter at dyrene er født på etterjulsvinteren, vil materialet som teller med i 0-200-dagersvekt, være dyr født i 2002, mens materialet som teller med i 200-365-dagersvekt, være dyr som er ett år eldre, dyr født i 2001. Dyrene som har slakteopplysninger, vil være dyr av samme årgang som de sistnevnte.

Dyrene som teller med i tilveksttallet for 200-365 dager vil i stor grad være av samme generasjon som dyrene som har fått slakteresultater i 2001. Det kan det likevel være helt forskjellige dyr som er med i de to gjennomsnittene. Dette skyldes at det både er et mindretall av oksene som veies ved ett års alder, og at det også er et mindretall av oksene som får slakteresultater som Ung okse.

### TILVEKSTER LEVENDEVEKT FOR HUNNDYR (G/DAG)

Rase	0-200 dager		200-365 dager		365-550 dager	
	g/dag	antall	g/dag	antall	g/dag	antall
Hereford	980	344	737	186	606	64
Aberdeen Angus	884	201	763	78	518	26
Charolais	1117	237	908	93	586	41
Limousin	1053	50	969	12	508	2
Simmental	1226	59	782	34	393	15
Krysninger	1002	451	654	196	508	95
Andre raser	948	37	666	13	428	7
Snitt/sum	1009	1379	745	612	538	250

Siden det i mindre grad er tatt levendevekter av NRF-hunndyrene, er ikke disse tallene skilt ut som egen rase, men inngår i Andre raser.

På samme måte som for hanndyrene, vil materialet bak de ulike snittallene her være hunndyr av forskjellig årgang. Hunndyr med 200-dagersvekt i 2002 og som er med i beregnet tilvekst 0-200 dager, vil hovedsakelig være født i 2002, mens hunndyr med 365- og de fleste med 550-dagersvekt i 2002 vil være født i 2001.



Foto: Grethe Ringdal

### HELSEKORTOPPLYSNINGER

Vi ønsker at medlemmene i større grad bruker Storfekjøttkontrollen til å holde oversikt over helsestatusen i egen besetning. At kontrollen har helseopplysninger fra ammekubesetninger, er også viktig for å kunne dokumentere kvaliteten i produksjonen overfor forbrukerne. I tillegg kan disse opplysningene brukes til matnyttig forskning.

For å få økt fokus på helsekortregistreringer inn i Storfekjøttkontrollen, har Fagsenteret oppfordret medlemmene til å notere og sende opplysningene til slakterirådgiver. En del av rådgiverne har også gjort en god jobb med å gjøre medlemmene oppmerksomme på muligheten.



Foto: Grethe Ringdal



Type behandling (kode)	Antall behandlinger registrert i 2002	Fordelt på antall besetninger
<b>Forebyggende behandlinger:</b>		
Forebygging parasitter (766)	163	10
Vaksinasjon mot ringorm (605)	148	3
Forebygging lus (783)	103	4
Forebygging lungeorm (752)	51	1
Forebygging skabb (785)	13	1
Andre koder, med <10 tilfeller av hver	14	-
Sum	492	21
<b>Behandlinger ikke knyttet til sykdom</b>		
Kastrering/sterilisering(335)	2	2
Avhorning (780)	170	19
Sum	172	21
<b>Sykdomsbehandlinger</b>		
Lus (283)	292	9
Parasitter (266)	133	10
Tilbakeholdt etterbyrd (326)	21	14
Leddsykdommer (364)	21	7
Fødselsvansker (323)	15	8
Brunstsynkronisering (332)	11	3
Klauvsykdommer (282)	10	6
Andre koder, med <10 tilfeller av hver	96	-
Sum	599	62

Sum:	1263 behandlinger, fordelt på 73 besetninger.
------	---

Til sammen var det registrert 1263 behandlinger på dyr i Storfekjøttkontrollen i 2002, sammenlignet med 695 behandlinger i 2001. Behandlingene er fordelt på 73 ulike besetninger. Det er nok et solid gap mellom antall registrerte og antall behandlinger som er skjedd i virkeligheten. Imidlertid er trenden positiv, og vi håper medlemmene i større grad vil utnytte muligheten til å registrere sykdoms- og forebyggende behandlinger i Storfekjøttkontrollen i 2003.

*Foto: Grethe Ringdal*



## SAMMENLIGNINGSTALL FRA DANMARK

Nedenstående tall er utgitt av Landsudvalget for Kvæg, og er gjennomsnittstall fra år 2002 i husdyrkontrollen for kjøttfe i Danmark.

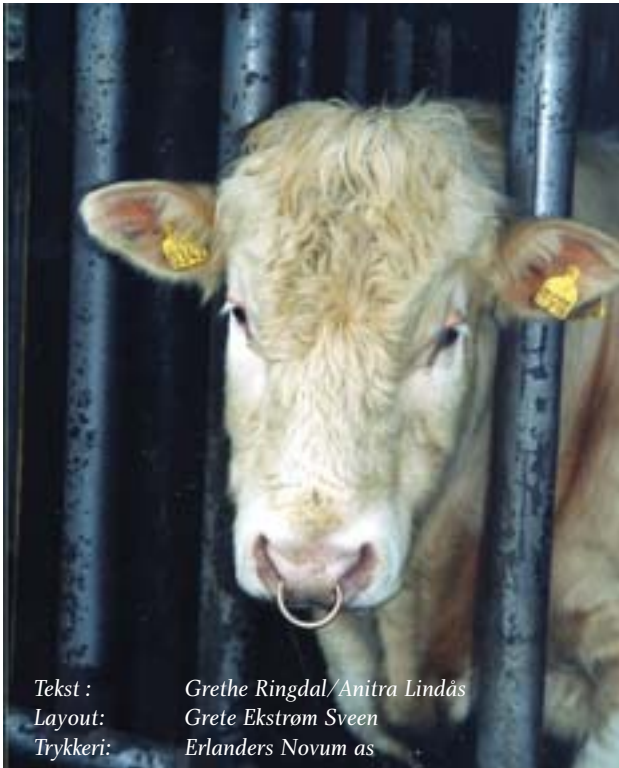
	Fødselsvekt		Slakteresultater Ung okse			
	Okser	Kviger	Alder (mndr)	Klasse	Slakte- tilvekst (g/dag)	Slakte- prosent
Simmental	46	43	12,6	R+(8,7)	675	57,1
A.Angus	38	36	14,4	R- (7,4)	581	55,7
Hereford	42	40	14,1	R-(6,7)	575	54,8
Charolais	49	46	13,3	U (11,0)	692	59,9
Limousin	42	39	13,1	E-(12,5)	699	61,3

Foto: Grethe Ringdal



**FAGSENTERET** for kjøtt

FAGSENTERET for kjøtt er et kompetansesenter for en samlet kjøttbransje som gjennom forskning, utvikling og forbedringstiltak arbeider for økt konkurransekraft langs hele verdikjeden fra bås til bord. Hovedtyngden av oppgaver er bransjenøytralt fag- og opplysningsarbeid, men det drives også konsulent/oppdragsvirksomhet. Fagsenteret ble opprettet våren 1998 etter en avtale mellom Norsk Kjøtt og Kjøttbransjens Landsforbund. Fagsenteret samarbeider tett med bransjens organisasjoner, slakterier og kjøttindustri og har et bredt nettverk til andre fagmiljøer.



Tekst : Grethe Ringdal/Anitra Lindås  
Layout: Grete Ekstrøm Sveen  
Trykkeri: Erlanders Novum as

Foto: Grethe Ringdal

